

Illustrations:

Page de couverture: **Matthew Scott Wilson**

Page dernière de couverture: **Alexandra Von Koppenfels**



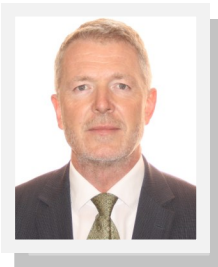
## LIVRET D'ACCUEIL des élèves de S1



Année scolaire 2016-17

## Le mot de M. Roesen

Directeur-Adjoint en charge du secondaire



### *Message à tous les élèves de première secondaire*

Cette année, tu entres en première secondaire. Ce n'est pas seulement un changement de classe comme les années précédentes, c'est le début des études secondaires.

Même si tu connais déjà l'école, ce livret va t'aider à te repérer dans de nouveaux lieux, à mieux connaître le fonctionnement de l'école secondaire et à t'organiser.

Si tu es dans une grande section linguistique, tu ne vas peut-être pas retrouver tous tes camarades du primaire dans ta classe car les classes sont mélangées.

Tu vas avoir de nouveaux camarades et tu rencontreras les élèves des autres classes et des autres sections pendant les cours d'arts, de sport, d'informatique ou de musique.

Aucun voyage scolaire n'est prévu en première secondaire, mais une sortie pédagogique peut être organisée par l'un de tes enseignants.

Tu entres dans le secondaire : tu as plus de libertés, mais également plus de responsabilités. Ton titulaire de classe te distribue le code de conduite de l'élève : tu dois le lire avec tes parents et t'engager à le respecter en le signant.

Tu as de nouvelles responsabilités, mais tu peux faire entendre ta voix si tu penses que certaines choses devraient changer à l'école. Tu peux t'adresser au délégué de classe pour donner ton avis.

Lars ROESEN

## Notes personnelles

## Guide de survie questions/ réponses

<b>Je désire lire au calme ou utiliser Internet</b>	Je demander au conseiller de l'étude l'autorisation d'aller à la bibliothèque
<b>Je dois rendre ou obtenir des documents à l'administration</b>	Je les remets à mon conseiller d'éducation,.
<b>J'ai des problèmes personnels/scolaires/sociaux ou d'études</b>	J'en parle à mon directeur de classe, à mon conseiller de niveau, ou à un adulte en qui j'ai confiance.
<b>Je désire donner mon excuse après une absence ou je l'ai oubliée.</b>	Mon conseiller d'éducation, Mr El Yousfi B110)
<b>Je dois quitter l'école plus tôt pour une raison exceptionnelle (par ex.rdv chez le médecin)</b>	Je vais chez mon conseiller d'éducation, M. El Yousfi (B110)
<b>J'ai oublié quelque chose dans une classe</b>	Je demande au professeur de l'une des classes voisines si la salle est
<b>J'attends un prof à l'extérieur de la classe et il n'est toujours pas là après 10 minutes</b>	Je me rends à l'étude. Je peux vérifier son absence sur la liste affichée dans chaque bâtiment
<b>J'ai oublié mes affaires dans le bus scolaire ou j'ai raté mon bus scolaire après les cours</b>	Je m'adresse au service des transports, à côté du Bâtiment Pré-Vert.
<b>Je rencontre un problème avec un élève dans la cour</b>	J'en parle à Mon conseiller, Mr El Yousfi (B110)

3

## Moi dans ma nouvelle classe

Ma classe:

Ma section:

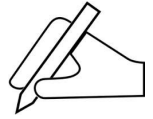
Mon nom et prénom:

Ma date de naissance:

Dans ma classe, nous sommes .....élèves dont .....garçons et .....filles.

Comment est-ce-que je viens à l'école ? .....

Numéro de mon bus: .....



Noms et numéros de GSM de 3 camarades à contacter si j'ai besoin d'aide:

1- .....

2- .....

3- .....

Les activités que je vais pratiquer cette année. Quels jours?

Activité 1:

Activité 2:

Activité 3:



**Mon numéro de casier.....dans le bâtiment.....**

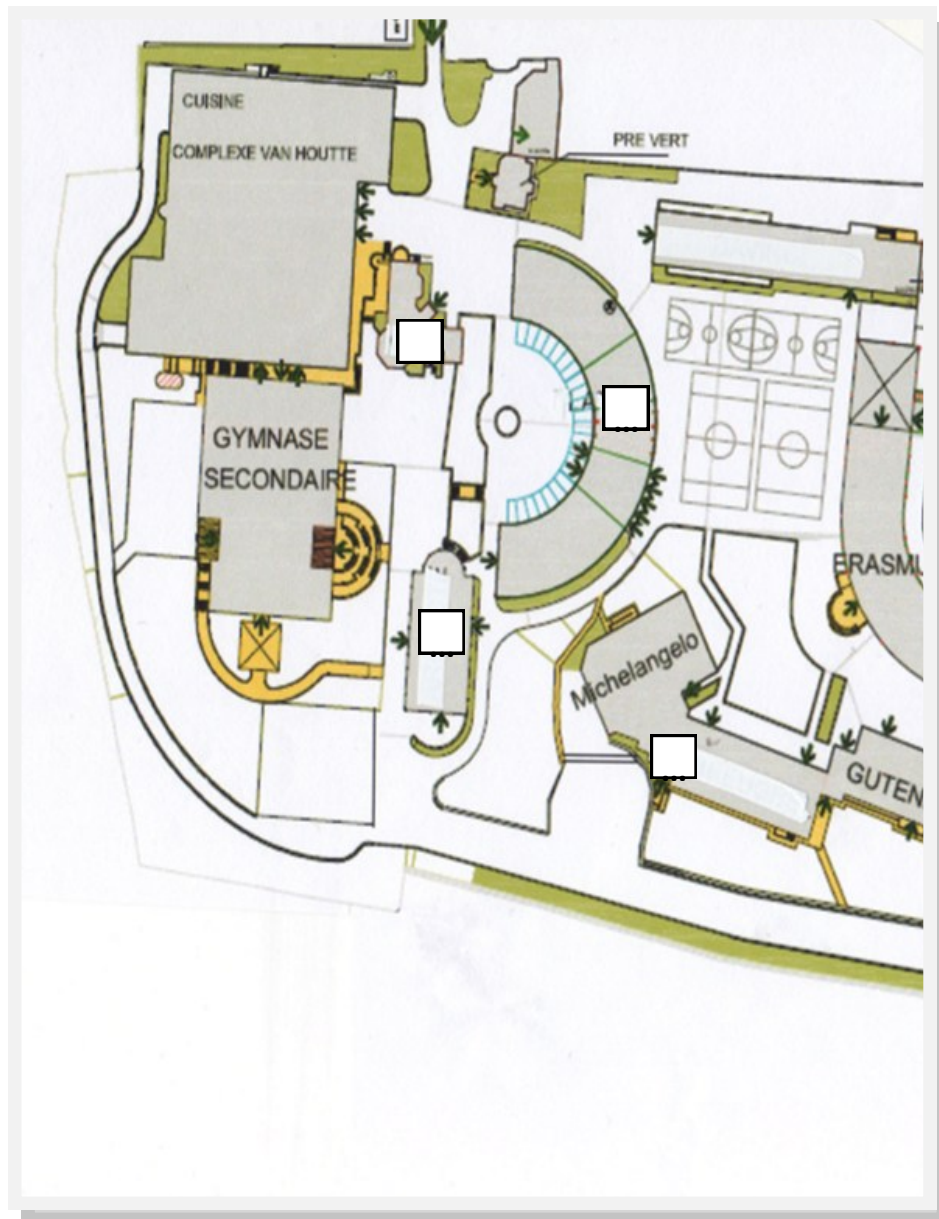
3

# Mon nouvel espace



Jeu de piste :

**J'apprends à connaître les bâtiments de l'école secondaire:**



# Guide de survie questions/ réponses

<b>Je suis malade à la maison</b>	Mes parents contactent le conseiller d'éducation par email
<b>Je suis malade à l'école</b>	Je vais à l' infirmerie, bâtiment Breughel et au bureau de la vie scolaire R232
<b>Je ne sais pas où se trouve la salle où j'ai cours</b>	Je demande à un professeur /à un élève en donnant la lettre et le numéro de la salle
<b>J'ai une période de libre</b>	Je vais à l'étude ou je demande au conseiller de l'étude l'autorisation d'aller à la bibliothèque
<b>Je dois apporter quelque chose à un professeur</b>	Je vais dans la salle de classe de ce professeur.
<b>J'ai un problème avec mon horaire</b>	Je vais voir mon conseiller d'éducation
<b>Je suis en retard</b>	Je vais directement en classe
<b>J'ai un problème avec mon casier, ex. perdu/oublié ma clé</b>	Je vais voir mon conseiller d'éducation ou le responsable des casiers, M. Reynaerts (Pré-Vert)
<b>J'ai oublié ma carte de cantine</b>	Je dois acheter un ticket chez Mme De Groot, près de la cantine des professeurs.

## Quelques derniers conseils

### Les 10 commandements de l'élève de S1:

- Ton agenda tu n'oublieras pas.
- Ton cartable tu prépareras (chaque soir).
- Ton emploi du temps tu copieras et apprendras.
- A l'heure en classe tu seras (l'intercours ne dure que 5minutes).
- Ton GSM tu n'utiliseras pas (en cours sinon confisqué il le sera).
- Organisé tu le seras.
- Un bon camarade de classe tu seras.
- Un double de ta clé de casier tu feras.
- Soins de tes affaires tu prendras.
- De ton mieux tu feras

# BONNE Rentrée

### Voici les lettres des salles des principaux bâtiments :

Le bâtiment **Platon** (langues): **R**.

Le bâtiment **Aristote** (sciences humaines) : **T**

Le bâtiment **Breughel** (maths) : **B**

Le bâtiment **Michel Angelo** : ART, MUS

Le bâtiment **Da Vinci** (sciences) : SCC, SCP, SCC ou SN

**La villa** (administration, psychologue) : **V**



### A toi de jouer!

- 1- Place les lettres R, T, B et V qui correspondent aux différents bâtiments
- 2- Comment s'appelle le bâtiment des sciences? Ecris son nom sur le plan.
- 3- Ecris le nom du bâtiment où tu auras tes cours de maths.
- 4- Colorie les bâtiments en fonction des couleurs ci-dessus.
- 5- Sais-tu dans quel bâtiment se trouve l'étude? Note-le sur le plan.
- 6- Sais-tu dans quel bâtiment se trouve la bibliothèque des S1-3?
- 7- Sais-tu où se trouve ton casier? Note-le sur le plan.
- 8- Sais-tu où se trouve le responsable des casiers? Note-le sur le plan

## Les adultes autour de moi

Dans le secondaire, il y a plus de professeurs mais également plus d'adultes autour de toi. Il n'est pas toujours facile de savoir à qui s'adresser.

### Mon directeur de classe:



Nom: .....

Il /elle s'occupe :

- De l'heure de vie de classe
- De la remise des rapports/ bulletins
- Du vote des porte-paroles
- De discuter avec tes parents de tes résultats scolaires



### Mes professeurs:

Note le nom de chacun de tes professeurs:



L1: .....

L2: .....

L3: .....

Maths: .....

Sciences intégrées: .....

Sciences humaines: .....

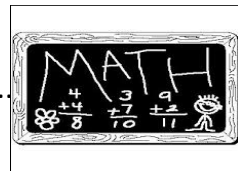
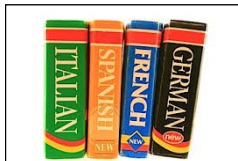
Musique:.....

Art:.....

Education physique: .....

Informatique.....

Religion/Morale: .....

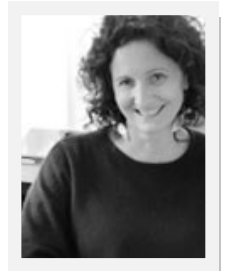


## L'association des parents d'élèves

Les services: **les activités périscolaires, la cantine, les transports, Euréka et les casiers** sont organisés par l'Association des parents d'Elèves de l'Ecole Européenne.

Tu as besoin de lui poser une question?

La secrétaire, Mme Esther Proficz a son bureau dans le bâtiment Pré Vert.



# APEEE

## Association des parents

Cantine - Césame  
Transport - Casiers  
Eurêka - Actualités

Toutes informations utiles  
sur notre site

**Bâtiment Pré Vert— Rez de Chaussée**

## Le porte-parole, le comité des élèves.

Le représentant de la classe est le **porte-parole des élèves**. C'est lui qui s'adresse aux professeurs et aux conseillers toujours au nom de sa classe.

Il est élu dans chaque classe en début d'année.

Le candidat arrivé en deuxième est son suppléant (son remplaçant).

Son rôle est important, c'est pourquoi il faut bien réfléchir avant de voter pour ce porte-parole.

Il te représentera toi et ta classe au comité des élèves du secondaire.

### Et toi, aimerais-tu devenir le porte-parole de ta classe ?

#### Fais-le test:

- Je sais écouter le point de vue des autres OUI  NON
- Je pense que le règlement intérieur est important OUI  NON
- Je suis bien organisé(e) et fiable OUI  NON
- Je suis capable de parler au nom des autres OUI  NON
- J'ai de bonnes idées en général OUI  NON
- En général, les élèves de ma classe m'aiment bien OUI  NON

#### RÉSULTATS

**Si tu as cinq OUI ou plus :** tu es capable de jouer un rôle dans ta classe. Tu peux te présenter aux élections pour être porte-parole si tu le souhaites.

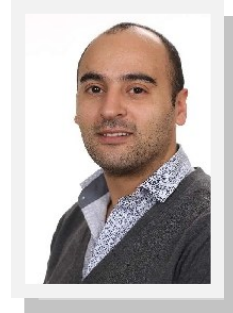
Une formation des porte-paroles sera aussi organisée pour leur apprendre à bien assumer leur rôle.

7

## Mon conseiller d'éducation:

Son nom: **M. El Yousfi**

Son bureau : **B110**



Une conseillère d'éducation de niveau s'occupe :

- De ton emploi du temps (changements/ajustements...)
- De ta carte de sortie.
- Des billets de retard ou d'absence (si tu as un rendez vous chez le médecin par exemple).
- Des porte-paroles.
- Des documents administratifs.



#### OBJETS PERDUS:

**PLATON R2342 ou EUREKA**

Tu as perdu ta trousse? Ta clé de casier? Ton écharpe? Ton livre de maths?

Va chez le conseiller **en R232**, c'est lui qui s'occupe des objets trouvés/perdus.

Eureka dans le bâtiment Erasme garde les objets trouvés de longue date. (voir le site de l'APEEE pour les heures d'ouverture)

## D' autres adultes clés

**Mme Ruiz Esturla: Directrice**



Son bureau est au château et dirige tout l'établissement .

**M. Roesen: Directeur adjoint en charge du secondaire :**

Son bureau est à la Villa. Il dirige et organise le travail des adultes et des élèves dans le secondaire.



**M. Louarn :**

**Conseiller Principal d'Éducation: Responsable de la Vie Scolaire**

Son bureau se trouve dans le bâtiment Platon en R234. Il répondra à toutes tes questions concernant la vie scolaire



## La carte de sortie

En classe de première, tu disposes d'une carte de sortie : elle ne peut être que **jaune ou rouge**.

**Elle est jaune** si tes parents t'autorisent à arriver plus tard ou à quitter plus tôt l'école lorsque tu n'as pas de cours sur ton emploi du temps. Tu ne peux pas quitter l'école plus tôt si tu ne présentes pas ta carte jaune au vigile.

**Elle est rouge** si tes parents ne te donnent pas cette autorisation.

## Les activités de Césame– Pré Vert

Comme en primaire, beaucoup d'activités extra scolaires sont offertes chaque année par CESAME.

Le programme des activités périscolaires sera distribué en classe et tes parents pourront t'inscrire sur le site de l'APEEE.

Ces activités se déroulent pendant l'heure du repas, après les cours ou encore le mercredi après midi.

### Activités proposées:



Escrime / Echecs/ Self-défense/  
Big Band/ Tennis de table/ Escalade/ Aïkido/  
Jazz Dance/ Théâtre/ Gym sportive/ Dance  
classique/ The Voice/ Basket/ Hand-ball/ Mini  
-foot/ Mode /Judo/ Orchestre/ Multisports/  
Maquettes-illustrations BD...





## Les bulletins et rapports scolaires

Les élèves du secondaire reçoivent :

- Deux bulletins intermédiaires appelés « rapports d'automne » (novembre) et « rapports de printemps » (avril/mai).
- Deux bulletins principaux à la fin de chaque semestre , le premier en janvier et le second début juillet.

Ces rapports et bulletins te seront remis personnellement par ton directeur de classe. Tes parents seront informés de la date exacte de leur remise par e-mail.

## Les heures libres

**L'ÉTUDE:** Selon les années et les horaires, les élèves ont une ou deux périodes de libre par semaine. il peut y avoir d'autres périodes libérées suite à l'absence de professeurs non remplacés.

Pendant leurs périodes libres ou libérées, tu dois toujours te rendre à l'étude. C'est le conseiller d'éducation en charge de l'étude qui autorise un élève de S1, S2, ou S3 à se rendre à la bibliothèque ou à la cafétéria.

**LA BIBLIOTHÈQUE:** pour les niveaux S1 à 3,

elle se situe dans le bâtiment Platon au rez de chaussée. Mme Schneider t'accueillera. Elle t'en expliquera le fonctionnement lors de ta 1ère visite.

Tu pourras t'y rendre avec tes professeurs ou pendant tes heures libres.



Dans la bâtiment de **la Villa**, tu trouveras aussi:

- **Mme Verbist**, la secrétaire de l'école secondaire et **M. Sauciez**, secrétaire pédagogique du secondaire .
- **Mme Giraudeau**, coordinatrice pédagogique des S1-2 (options)
- **Mme Groninger** Coordinatrice du soutien éducatif et **Mme Meurs**, coordinatrice du soutien modéré et intensif.

Il se pourrait qu'un jour tu doives parler à l'un d'entre-deux alors n'hésite-pas à pousser la porte de la Villa.

**Mme Gladsteen: Psychologue scolaire:**



**Son bureau se trouve au 2ème étage de la Villa. Elle aide les élèves qui se sentent en difficulté.**

# Une journée de cours

## L'emploi du temps

Tu vas avoir chaque semaine 33 périodes de cours.

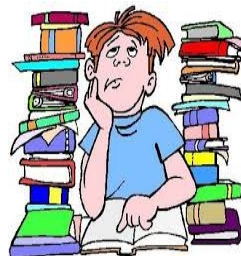
Chaque période de cours dure 45 minutes. Tu changes donc de professeur et de salle de classe toutes les 45 minutes, sauf si tu as deux périodes de suite.

Voici une journée type en première secondaire :

Horaire du lundi, mardi et jeudi:			
P1	8h10	8h55	1 <sup>ère</sup> période
P2	9h00	9h45	2 <sup>e</sup> période
P3	9h50	10h35	3 <sup>e</sup> période
	10h35	10h55	Récréation
P4	10h55	11h40	4 <sup>e</sup> période
P5	11h45	12h30	5 <sup>e</sup> période
P6	12h35	13h20	Repas + récréation (6 <sup>e</sup> période)
P7	13h25	14h10	7 <sup>e</sup> période
P8	14h15	15h00	8 <sup>e</sup> période
P9	15h05	15h50	9 <sup>e</sup> période

Horaire du mercredi et du vendredi			
P1	8h10	8h55	1 <sup>ère</sup> période
P2	9h00	9h45	2 <sup>e</sup> période
P3	9h50	10h35	3 <sup>e</sup> période
	10h35	10h55	Récréation
P4	10h55	11h40	4 <sup>e</sup> période
P5	11h45	12h30	5 <sup>e</sup> période



# Le Soutien Educatif Général ou SEG




Le soutien SEG est un cours d'une période par semaine qui te sera proposé dans une matière si tu y rencontres des difficultés.

Il y a peu d'élèves et c'est une opportunité de poser des questions, de revoir ce qui a peut-être été mal compris en classe.

## Les notes

	<b>Suffisant</b>	10
		9
		8
		7
		6
	<b>Insuffisant</b>	5
		4
		3
		2
		1

 Uccle  
Schola Europaea - Bruxelles I

À la fin de chaque semestre, ton professeur te donnera une note qui tient compte de tous les aspects de ton travail, non seulement les résultats de tes tests mais aussi ton travail en classe.

Une note égale ou supérieure à 6 est satisfaisante.

Une note inférieure à 6 correspond à une insuffisance.



## Mon casier

Tu peux disposer d'un casier pour y déposer tes affaires (cours ou affaires de sports) : il te permet d'alléger ton sac mais tu dois t'organiser.



- utilise la récréation pour vider et remplir ton sac des livres et cahiers dont tu as besoin dans la journée.



- n'oublie pas de repasser à ton casier avant de rentrer chez toi pour t'organiser et prendre les livres dont tu auras besoin.

**M. Reynaerts** s'occupe des casiers, son bureau se trouve dans le bâtiment du Pré Vert .

C'est lui qui te donnera la clé et l'emplacement de ton casier.

Si tu as un problème avec ton casier, s'il n'ouvre ou ne ferme pas bien, c'est à lui que tu dois t'adresser.

Il est dans son bureau pendant la récréation du matin à 10h35.

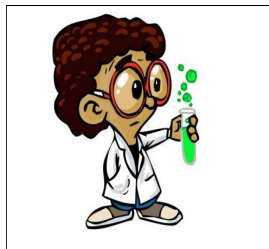
Voici son adresse e-mail : [casiers@apeee-bxl1-services.be](mailto:casiers@apeee-bxl1-services.be)

## De nouvelles matières

Tu vas découvrir de nouvelles matières :

**les sciences intégrées, les sciences humaines, l'informatique (ICT)** alors que d'autres matières disparaissent : les heures européennes ou la découverte du monde.

Tu vas aussi débiter **ta langue 3** cette année.



## Mon emploi du temps


Recopie ton emploi du temps avec l'horaire/ la matière/ la salle.



Colorie les cours par matière de couleurs différentes.

vendredi									
Jeudi									
Mercredi									
Mardi									
Lundi									
Horaire	1	2	3	4	5	6	7	8	9

## Je m'organise

 Pour chaque matière, fais la liste des livres/ fardes / cahiers/ dont tu auras besoin et quels jours tu as les différentes matières.

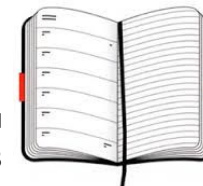
Matières	Matériel à apporter	Quels jours?
L1		
L2		
L3		
Maths		
Sciences humaines		
Sciences intégrées		
Art		
Musique		
ICT		
Sport		
Religion/Morale		

## Mon agenda

-Il te sert à organiser ton travail.

-Tu dois toujours l'avoir avec toi pour ne rien oublier.

-Ton titulaire de classe te donnera ton **emploi du temps** : colle un exemplaire de cet emploi du temps dans ton agenda ou recopie-le en dernière page!



-À la fin de chaque cours, tu y écris les leçons à apprendre et les devoirs à faire à la date demandée par le professeur.

-Parfois, tu y noteras le matériel que tu devras apporter spécialement pour un cours.

-Trouve ton propre système pour l'utiliser. Utilise des couleurs, des codes, et des abréviations.

-C'est aussi un moyen de communication entre tes parents et tes professeurs.

-Tu y trouveras toutes sortes d'informations nécessaires.

## Mon sac de cours

Chaque soir, vérifie que ton sac de cours est prêt pour le lendemain, tu devras toujours y avoir:

- Une trousse complète.: stylos, crayons à papier, gomme, surligneurs, crayons de couleur, ciseaux, une règle plate.
- Ton agenda
- Tes cahiers/ fardes du jour /tes livres du jour suivant les professeurs
- Tes devoirs ou le travail à rendre



Attention, si tu as un casier, tu dois te rappeler chaque jour après l'école de ramener les livres et cahiers dont tu as besoin pour faire tes devoirs ou étudier.